



LİMAN DEVLETİ DENETİMİNDE DİKKAT EDİLMESİ GEREKEN KONULAR

DENİZ VE İÇSULAR DÜZENLEME GENEL MÜDÜRLÜĞÜ

GEMİ DENETİM DAİRESİ BAŞKANLIĞI



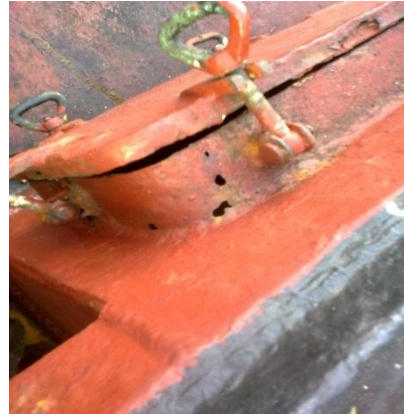
T.C.
Ulaştırma Denizcilik ve
Haberleşme Bakanlığı



T.C.
Ulaştırma Denizcilik ve
Haberleşme Bakanlığı

İÇİNDEKİLER

1. Giriş
2. Şirkette İntibak
3. Gemide İntibak
4. Emniyet Yönetimi Sistemi
5. Liman Devleti Denetimi nedir ?
6. İşlemler
7. Sonuçlar
8. Liman Devleti Denetiminde Nelere Bakılır
9. Gemiye İlk Çıkış
10. Kaptan'ın Ofisi
11. Uygunluk
12. Köprü üstü
13. Güverte
14. Yaşam Mahali
15. Makine Alanları
16. Deniz Çevresi
17. Çevre İle İlgili Teçhizatın Testleri
18. Denetime Hazırlık
19. Özellikle Dikkat Edilmesi Gereken Bazı Hususlar
20. İşler Yolunda Gitmezse
21. Gemilerin Tutulmasını Gerektirecek Durumlar
22. Son Olarak
23. Kaynaklar





T.C.
Ulaştırma Denizcilik ve
Haberleşme Bakanlığı

1. GİRİŞ

Bu el kitabı, sizi – Türk şirketlerini ve gemi adamlarını– Türk Bayraklı Gemilere yönelik yabancı ülke limanlarında yapılan Liman Devleti denetimlerine hazırlamak amacıyla derlenmiştir.

Bu el kitabı, işlerinizi düzenli ve sistemli bir şekilde yürütmenize yardımcı olacaktır.

Unutmayınız ki, kurallar çiğnendiğinde can, mal ve çevre emniyetinin kaybolmasının yanında cezalarla da karşılaşabilirsiniz.

Bu el kitabı, genel olarak tavsiye niteliğindedir. Daha detaylı bilgi ve açıklamaları Emniyet Yönetimi Sistemi (SMS) 'inde ve Gemi Güvenlik Planları (SSP)'nda bulabilirsiniz.



UNUTMAYINIZ Kİ, BİR HATA SİZİ VE ŞİRKETİNİZİ TEHLİKEYE DÜŞÜREBİLİR!!!

2. ŞİRKETTE İNTİBAK

Denetimlere hem şirketin hem de gemi personelinin her zaman hazırlıklı olması gerekir. Her yurtdışı limana girerken "bu limanda denetleneceğim" bakış açısı hakim olmalıdır.

Bir gemi adamı gemiye katılmadan önce, kendi görev tanımlarının yanı sıra ofiste şirketin ISM sistemi, şirket politikaları, emniyet kültürü, yangın emniyeti, deniz emniyeti, gemi güvenliği, çevre kirliliği ile mücadele ve kirlilik önleme, konularını da içeren bir eğitim almalıdır.

Özellikle zabitan sınıfı gemi adamlarının kendini ifade edebilecek biçimde İngilizce bilmeleri önem arz etmektedir. Yabancı dilin yetersiz olduğu kanaatine varılır ise bu gemi adamının gemiye gönderilmesinin tekrar gözden geçirilmesi gerekir.

ISM, sadece döküman üzerinde yapılan bir çalışma değildir. İşletme ve gemi üzerinde yaşayan bir sistem olarak hayata geçirilmelidir.

**BİR ŞEYİ GERÇEKTEN BİLMEK, ANCAK ONU
ANLAMAKLA MÜMKÜNDÜR!!!**



3.GEMİDE İNTİBAK

Gemi adamı gemiye katılır katılmaz, her gemide sayısı ve nitelikleri farklı olan emniyet ekipmanlarının yerleri, kullanımı hakkında eğitim almalı, sorumlu zabit tarafından verilen bu eğitim kayıt altına alınarak eğitim hakkında gemi adamının onayı alınmalıdır.

Ayrıca, ISM manuelinde yazan sürede gemideki intibak eğitiminin tamamlanması sağlanmalıdır. Gemideki tüm operasyonların emniyetli bir şekilde yürütülmesinin sağlanması konusunda eğitim ile uygulamalara aşinalık sağlanmalıdır.

Emniyet bir kültürdür ve bu kültürün Türk Bayraklı gemilerimizde uygulanması İdaremizin, işletmelerdeki sorumluların ve tüm gemi personelinin sorumluluğundadır.

Denetimlere son bir haftada hazırlanalım tamamen yanlış bir düşüncedir. Emniyet Sisteminin tesisi ve sürekli uygulanması ile olumlu sonuçlar alınması mümkündür.

4.EMNİYET YÖNETİMİ SİSTEMİ

Emniyet Yönetimi Sistemi (ISM) şirket ve gemide yapılan tüm işlemlerin belirli bir prosedür dahilinde yapılması, yapılan işlerin kayıt altına alınması, eğitim faaliyetlerine önem verilmesi gibi hususlarda deniz yaşamında hayati öneme sahip bir sistemdir.

ISM, gemide ve şirkette sadece evrak üzerinde kalan bir işlem yığını olarak görmek tamamıyla yanlış ve sistemin ruhuna zıt düşen bir durumdur. Bu sistem, sürekli gözlem ve geliştirme açısından yaşayan bir sistem bütünüdür.



5. LİMAN DEVLETİ DENETİMİ NEDİR?

Liman Devleti Denetimi (PSC) standart altı gemileri belirleyerek standartlarını yükseltmek amacıyla oluşturulmuş bir çeşit uluslararası yaptırım gücüdür.

Ülkelerin, kendi limanlarında olan yabancı bayraklı gemileri; emniyet, çevre ve güvenlik hususlarında uluslararası düzeyde belirlenen kriterlerce denetlemeleridir.

Ülkelerin, kendi limanlarında ticaret yapan gemilere ilişkin olarak belirledikleri ulusal uygulamaları da olabilir.

Ülkeler, kendi limanlarındaki gemilerin SOLAS, MARPOL, STCW, ILO, LOAD LINE gibi uluslararası sözleşmelere uygunluğunu denetleme ve uygun olmamaları halinde uygunluğunu sağlatma konusunda yetkilidirler.

Bu kapsamda, Türkiye belirlenen uluslararası kriterlere uymayan gemilere gereken işlemleri yapmaktadır.



BAŞLICA AMAÇ, STANDART ALTI GEMİLERİN STANDARTLARINI YÜKSELTMEKTİR!!!

6. İŞLEMLER

2012 yılında Türkiye’de farklı ülke bayrağını taşıyan gemilerden 2283 adet gemi denetlenmiştir. 250 adet gemi eksikliklerinden dolayı tutulmuştur.

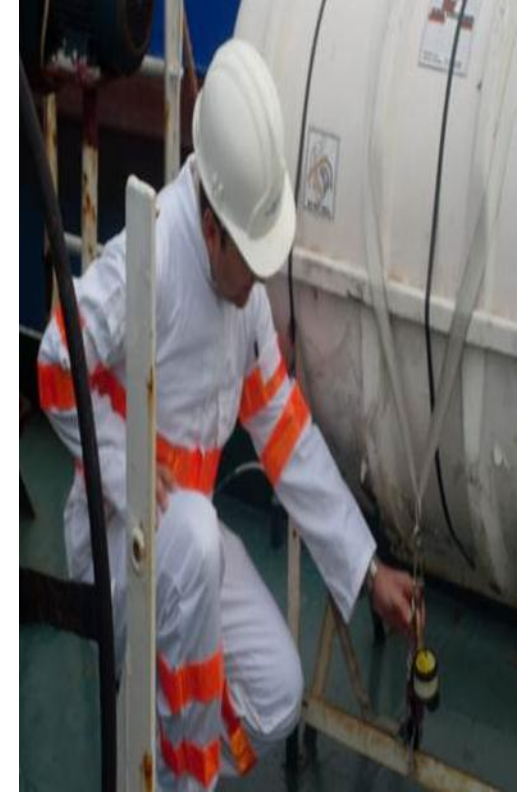
Dünya’da Paris, Akdeniz, Karadeniz, Tokyo, Hint Okyanusu, ve Riyad Memorandumlarında 2012 yılı içerisinde Türk Bayraklı gemilere toplam 1416 denetim yapılmış 67 gemimiz tutulmuştur. (Ayrıca Acuerdo Vina Del Mar, Abuja MoU, Caribbean MoU ve USCG tarafından da PSC denetimleri yapılmaktadır.)

DENETİMLERDEKİ EKSİKLİKLER:

Denetlenen gemilerde bulunan eksiklikler, Türkiye Denizcilik İdaresi olan Ulaştırma Denizcilik ve Haberleşme Bakanlığını bu kapsamda ayrıntılı çalışmalar yapılmasına yönlendirmiştir.

Eksikliklerde en çok belirlenen 3 ana başlık:

- *Denizde Can Kurtarma Ekipmanları
- *Yangın Emniyeti
- *Çevre Emniyeti, olarak tespit edilmiştir.



DENİZ ÇEVRESİNE ZARAR VERMEK, SUÇU OLUŞTURANLARIN CEZALANDIRILMASINI GEREKTİREN BİR HUSUSTUR!!!

7. SONUÇLAR

Eğer Liman Devleti Denetimi esnasında ciddi eksiklikler tespit edilirse, gemiye genişletilmiş denetim yapılabilir

Liman Devleti Denetiminde suç teşkil eden hususlar tespit edilirse, konu soruşturmaya dönüşebilir.

Liman Devleti Denetimi Görevlisine yalan beyanda bulunmak, sorumluyu yanıltmaya çalışmak suç teşkil eden hususlardandır.

Bu gibi durumlarda, emniyet, güvenlik ve çevre hususları ile ilgili olarak verilebilecek cezalardan daha büyük ve caydırıcı cezalar söz konusu olabilecektir.

LİMAN DEVLETİ DENETİMİ GÖREVLİSİNE YALAN BEYANDA BULUNMAK SUÇ TEŞKİL EDEN HUSUSLARDANDIR !!!

8. LİMAN DEVLETİ DENETİMİNDE NELERE BAKILIR?

Genel bir Liman Devleti Denetimi şunları içerir;

1. Gemiye ilişkin sertifikaların incelenmesi
2. Geminin kondisyonunun, teçhizatın ve çalışanların performansı
3. Bazı kritik alanların incelenmesi (PSC sorumlusunun vereceği önceliğe göre)

**EĞER, BİRŞEYLER HATALI
GÖRÜNÜYORSA, DURUMU KAPTANA
BİLDİRİN!!!**



9. GEMİYE İLK ÇIKIŞ

Liman Devleti Denetimi Uzmanı gemiye çıktığında;

- kirli ya da yağlı geçitler/merdivenler
- okunamayan draft ve yükleme (plimsol) markaları
- yıpranmış veya emniyetsiz halatlar
- aşırı korozyonlu ve bakımsız borda sacları
- dikkatsiz bir nöbetçi
- itinasız ISPS prosedürleri
- dağınık / kirli güverte
- görevleri konusunda yetersiz personel

ile karşılaşırsa kötü bir başlangıç yapılmış olur.

**İLK İNTİBA, SON DERECE ÖNEMLİDİR,
TÜM DENETİMİN SEYRİNE ETKİ EDER!!!**



10. KAPTAN'IN OFİSİ

Öncelikle Liman Devleti Denetimi uzmanları gemi sertifikalarını inceleyerek işe başlarlar. Geminin gerekli sertifikalarının tam ve geçerlilik süreleri içerisinde olduğundan emin olmak isterler.

Bazı sertifikalara, örneğin IOPP eklerine, ilişkin olarak gemide bulunan teçhizatın ve ilişkili prosedürlerin Liman Devleti Denetimi uzmanına açıklanması gerekebilir.

Liman Devleti Denetimi uzmanı, denetimi esnasında teçhizat ve prosedürlere odaklanabilir.

Liman Devleti Denetimi uzmanı tarafından Emniyet Yönetimi Sistemi kontrol edilebilir.

Liman Devleti Denetimi uzmanı gelmeden önce, gemideki dokümanlar hazır edilmelidir.

**PROSEDÜRLERİN DOĞRU ŞEKİLDE YÜRÜTÜLDÜĞÜNDEN VE
İŞLEDİĞİNDEN EMİN OLUN!!!**

11. UYGUNLUK

* Mücbir sebeplerden dolayı oluşabilecek arızalara ilişkin bildirimlerin yapılması (liman otoritesi dahil) ve uygunsuzluk raporlarının düzenlenmesi ve düzeltici/önleyici faaliyetlerin uygulanması gerekmektedir.

* Dökümanlar üzerindeki bilgiler arasında farklılıklar varsa, yada dökümanla gemi üzerindeki durum uyuşmuyorsa limana varış öncesi, eksikliğin düzeltileceği liman otoritesine bildirilmelidir.

Aksi halde, yeni belge gemiye gelse bile gemi büyük ihtimalle tutulma kaydı yaşanacaktır.



UNUTMA, TUTARLILIK ÖNEMLİDİR !!

12. KÖPRÜ ÜSTÜ

Köprü üstü denetimleri genellikle şunları içerir:

- * operasyonel teçhizat
- * seyir neşriyatı ve haritalar
- * sefer planı
- * radyo teçhizatını kullanabilen İngilizce yeterli personel
- * personelin teçhizatlara, prosedürlere, kayıtlara, yayınlara aşinalığı

Teçhizat; zarar görmüş, çalışmıyor ve servise ihtiyacı olabilir. Bu durumu varış öncesinde Liman otoritesine bildirmek gereklidir.

Kayıtların doğruluğundan, yanlış bilgi içermediğinden emin olun.

SAHTE KAYIT TUTMAK SUÇTUR!!!



13. GÜVERTE

Bir PSC uzmanı güvertede neye bakar?

- * Geminin genel kondisyonu
- * Gerekli teçhizatın var olup olmadığı
- * Gerekli teçhizatın kondisyonu
- * Gemi personelinin, kullanılan teçhizatın bakım ve onarımına hakimiyeti ile kendi görevleri hakkındaki yeterlilikleri
- * Emniyet Yönetimi Sistemi ve güvenlik prosedürlerinin etkin şekilde işlerliği
- * Kontrol listeleri ile Emniyet Yönetimi Sisteminin uyumu



**LİMAN DEVLETİ DENETİMİ, SADECE KONTROL LİSTELERİNİ
İŞARETLEMENİN DEĞİLDİR!!!**



14. YAŞAM MAHALİ

Yaşam mahali kavramı içerisinde mutfak da girmektedir. Yaşam mahali, geminin emniyeti ve çevre kirliliği konularındaki donanımı kadar önemli olmamakla birlikte, yaşam mahali ve mutfağın durumunu da, geminin kondisyonunun ve gemi yönetiminin kalitesini gösteren önemli etkenlerdendir.

Ayrıca havalandırma, ısıtma, aydınlatma, gürültü, titreşim vb. gibi hususlarda çalışma ve yaşam mahallerinin ILO standartlarına uyum durumu da incelenmektedir.



BU KONULARDAKİ CİDDİ EKSİKLİKLER DE TUTULMAYA SEBEP OLABİLİR!!!

15. MAKİNA ALANLARI

Makine alanlarının denetimlerinde, yangın, personel hatası, elektrik ve çevre zararları üzerinde yoğunlaşılır. Makine dairesinde yerler temiz ve kaygan olmamalıdır.

Liman Devleti Denetimi uzmanı, Emniyet Yönetimi Sistemi prosedürlerinin bilinci ve uygunluğu üzerinde yoğunlaşabilir, sorumlu personelin sintine seperatörü kullanımını, yangın pompalarının kullanımını görmek isteyebilir.

Gemide, acil çıkış ikaz, yangın algılama ve yangınla mücadele ekipmanları işaretleri düzgün şekilde yazılmış ve göze çarpan bir yere asılmış olmalıdır. Üzerleri kapanmış olmamalıdır. Kullanımı hiçbir şekilde engellenmemelidir.



**MAKİNA DAİRESİNİN
GÜVENLİ
BİR ALAN
OLDUĞUNDAN
EMİN OLUN!!!**



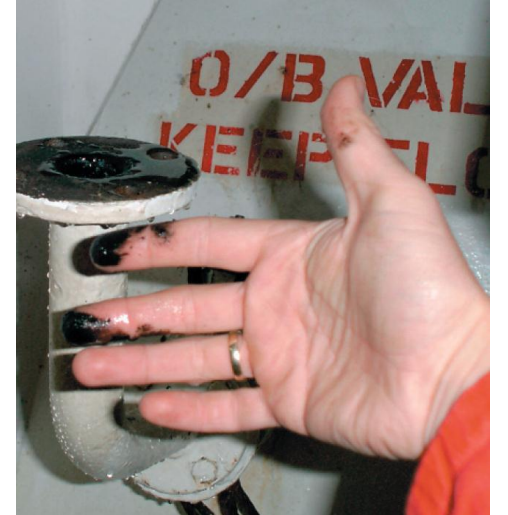
16. DENİZ ÇEVRESİ

Liman Devleti Denetim Uzmanı çevresel konulara yoğunlaşabilir. Liman Devleti Denetimleri, gemiden kasıtlı yağ boşaltımına veya personelin ihlalinin saklanmaya çalışılması durumunda bu konulara yoğunlaşabilir.

Liman Devleti Denetimi uzmanı gemide çevresel konularda denetim yaptığı durumlarda şunlara dikkat eder:

- * Kayıtlar ve yağ kayıt defterindeki veriler
- * Kirliliği önleyici teçhizattaki operasyonlara ilişkin kayıtlar, bakım onarım çalışmaları ve arızalar
- * Kirliliği önleme teçhizatlarını kullanan personelin, Emniyet Yönetimi Sistemine göre görevlerine aşinalığı
- * Boru tesisatlarındaki kaçak kontrolleri

TECRÜBELERİNİZİ PAYLAŞIN!!!



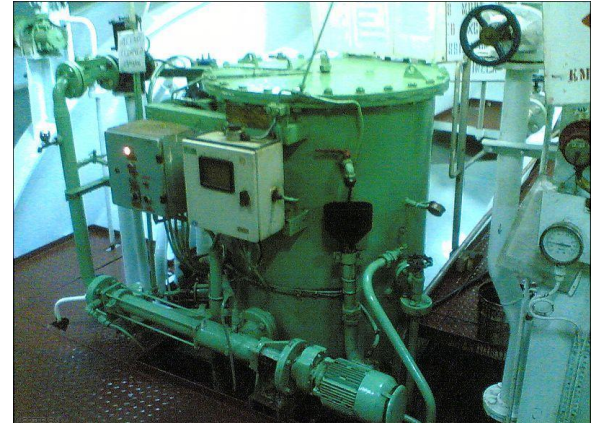
17. ÇEVRE İLE İLGİLİ TEÇHİZATIN TESTLERİ

Liman Devleti Denetim Uzmanı sintine seperatörünün test edilmesini isteyebilir. Yapılan testte, teçhizatın sağlamlığı ve sorumlu kişinin teçhizatı kullanımı önemlidir. Teçhizatın kullanımından sorumlu olan tüm personel, teçhizatın testini yapabilir durumda olmalıdır. (15 ppm alarmı tüm makine zabıtları tarafından test edilebilmelidir.)

Tankların seviyesi yağ kayıt defteri ile karşılaştırılarak kontrol edilebilir.

Liman Devleti Denetimi Uzmanı, standart boşaltım bağlantısını kontrol edebilir.

**TEÇHİZATIN DOĞRU ŞEKİLDE
KULLANILDIĞINDAN EMİN OLUN!!!**



18. DENETİME HAZIRLIK

Herkesin Emniyet Yönetimi Sistemi kapsamındaki çevre ile ilgili görevlerine hakim olduğundan emin olun.

Bakım, onarım, düzenleme, tadilat işlemlerinin kayıtlarının düzenli şekilde tutulduğundan emin olun.

Gereksiz şüphelere yer vermeyiniz.



LİMAN DEVLETİ DENETİMİ UZMANINA KARŞI LAKAYIT VE SERT DAVRANMAYIN!!!



T.C.
Ulaştırma Denizcilik ve
Haberleşme Bakanlığı

19. ÖZELLİKLE DİKKAT EDİLMESİ GEREKEN BAZI HUSUSLAR

* Paris MoU NIR kapsamında istenilen genişletilmiş denetime tabi gemiler (yüksek riskli gemiler-HRS, Bulk / Oil / Chemical / Gas / Passanger tipinde olan 12 yaş üstü gemiler) ETA'dan 72 saat önce, diğer gemiler ETA'dan 24 saat önce bildirim yükümlülüğü bulunmaktadır.





T.C.
Ulaştırma Denizcilik ve
Haberleşme Bakanlığı

19. ÖZELLİKLE DİKKAT EDİLMESİ GEREKEN BAZI HUSUSLAR

*Gemi Trafik Hizmetlerine (VTS) gerekli raporlamaların yapılarak seperasyonlara uyulması.

*Kılavuz kaptan alma prosedürlerine ve emniyetine (pilot çarmıhı ve kılavuzu) özellikle dikkat edilmesi.





T.C.
Ulaştırma Denizcilik ve
Haberleşme Bakanlığı

19. ÖZELLİKLE DİKKAT EDİLMESİ GEREKEN BAZI HUSUSLAR



* Mücbir sebeplerden dolayı oluşabilecek arızalara ilişkin bildirimlerin yapılması (liman otoritesi dahil) ve uygunsuzluk raporlarının düzenlenmesi ve düzeltici/önleyici faaliyetlerin uygulanması.



T.C.
Ulaştırma Denizcilik ve
Haberleşme Bakanlığı

19. ÖZELLİKLE DİKKAT EDİLMESİ GEREKEN BAZI HUSUSLAR

* Geminin limana emniyetli bir şekilde yanaşmasından (borda iskelesine ve ağına dikkat edilmesi) sonra ilgili kişilerin alınması.



* Lumbar ağzı vardiyacısının hazır olması ve Gemi Güvenliği gereklerini yerine getirmesi ve PSCO gelmesi durumunda nöbetçi zabite ivedilikle VHF ile haber vermesi



19. ÖZELLİKLE DİKKAT EDİLMESİ GEREKEN BAZI HUSUSLAR

- *Özellikle gemiyi terk, acil dümen ve yangın talimlerine hazırlıklı olunması.
- *Can Filikalarının ve gemiyi terk istasyonlarının hazır olması.
- *Can Sallarının servis ve hidrostatik kilitlerinin tarihlerinin geçerli olması.
- *Gemiyi terk mahallerindeki talimat posterlerinin tam ve acil aydınlatma altında olması.





19. ÖZELLİKLE DİKKAT EDİLMESİ GEREKEN BAZI HUSUSLAR

- *GMDSS ekipmanlarının teste hazır ve sorumlu personelin söz konusu testleri yapmaya aşina olması.
- *VDR çalışır ve testinin mevcut olması.
- *Cayro/Miyar pusla ve repeaterların kontrolü ve hatalarının düzeltilmesi.
- *Seyir haritaları (seyir planı dahil) ve neşriyatlarının tam ve güncel olması.





19. ÖZELLİKLE DİKKAT EDİLMESİ GEREKEN BAZI HUSUSLAR

- *Yangın devresinin, yangın hortumlarının ve yangınla acil müdahale ekipmanlarının sağlam ve kullanıma hazır olması.
- *Boyalık ve yangın söndürme sistemine dikkat edilmesi.
- *Yangın damperlerinin kontrolü.
- *Geminin triminin acil yangın pompasının çalışmasını engellemesi durumuna karşı tedbir alınması.





19. ÖZELLİKLE DİKKAT EDİLMESİ GEREKEN BAZI HUSUSLAR

*Yaşam mahalli koridorlarında her hangi bir engel bulunmaması.

*Kumanyanın yeterli, kumanyalığın temiz ve düzenli olması, soğuk oda alarmının kontrolü.

*Yaşam mahallinin (mutfaktaki filtrelere dikkat edilmesi), ortak kullanım alanlarının, kamaraların (mobilyaların/yatakların yağdan arındırılmış temiz ve sağlam olması- kamaralarda derin dondurucu/kumanya bulunmaması) temiz ve düzenli olması.





19. ÖZELLİKLE DİKKAT EDİLMESİ GEREKEN BAZI HUSUSLAR

- *Yaşam mahalli ilaçlaması ve haşerelere karşı tedbirler.
- *Yaşam mahalli havalandırmasının, ısıtmasının ve aydınlatmasının yeterli olması.
- *Yaşam mahalli yapısında kablo vs. için kesinlikle delik açılmaması.
- *Kaportaların sızdırmazlığının kontrolü.
- *Çalışma alanları kaza önleme talimat ve ekipmanlarının tam olması.
- *Manevra/bağlama ekipmanları ve korumalarının uygunluğu.
- *Kendinden kapanır kapıların düzgün çalışması.



19. ÖZELLİKLE DİKKAT EDİLMESİ GEREKEN BAZI HUSUSLAR

Uluslararası Çalışma Örgütü (ILO) tarafından 2006 yılında kabul edilen Denizcilik Çalışma Sözleşmesi'nin (MLC 2006) 20 Ağustos 2013 tarihinden itibaren yürürlüğe girmesiyle birlikte, Türk Bayraklı gemilerin bu Sözleşmeye taraf ülkelerin limanlarına uğradıklarında yapılacak olan PSC denetimlerinde seferden alıkonulma riskinin minimize edilmesi amacıyla, MLC kapsamında program dışı denetim yapılmasına ilişkin 29 Nisan 2013 tarihli ve 2013/47 sayılı "MLC Kapsamında Program Dışı Denetim Uygulaması Talimatı" yayınlanmıştır. denetimlerde tespit edilen eksikliklerin ivedilikle giderilmesi ve gemilerin 20 Ağustos 2013 tarihinden önce MLC standartları ile tam uyumlu hale getirilmesi büyük önem arz etmektedir. Bu konuda Türk gemi donatanlarının/işletmecilerin titizlik göstermesi gerekmektedir



19. ÖZELLİKLE DİKKAT EDİLMESİ GEREKEN BAZI HUSUSLAR

- * Makine dairesinin kirli olmamasına mutlak dikkat edilmesi.
- * Egzoz izolasyonlarının uygun olması.
- * Acil kaçış güzergahında engel olmaması ve markalamasının yapılması.
- * Ana ve yardımcı makinelerin hareketli parçalarının muhafazalarının tam olması.
- * Sintine/Slaç/Pis su tanklarında bulunan miktarların kontrolü.
- * Pis su çıkışının kapalı pozisyonda bulunması.
- * Valflerin çalışır durumda olması.
- * Yakıt/yağ sızma tavalalarının daima temiz tutulması.

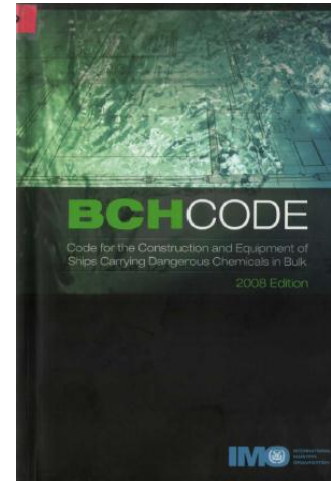
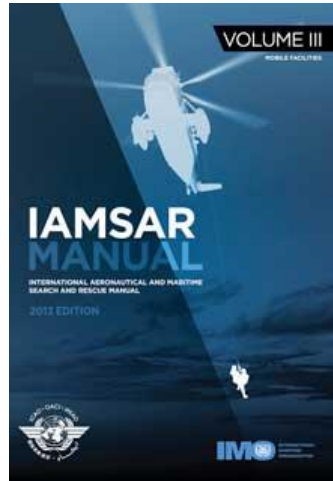




T.C.
Ulaştırma Denizcilik ve
Haberleşme Bakanlığı

19. ÖZELLİKLE DİKKAT EDİLMESİ GEREKEN BAZI HUSUSLAR

- * SOLAS EK-1’de belirtilen gemilerde bulunması gereken sertifika ve dokümanların bulundurulması.
- * MSC-MEPC.2/Circ.2 gerekliliklerinin sağlanmasını teminen, Seyir neşriyatları haricinde, tüm gemilerde, güncel “Uluslararası İşaret Kod Kitabı” ve “Uluslararası Havacılık ve Denizcilik Arama ve Kurtarma Kılavuzu Cilt.III” kitapları ile gemi tipine göre IBC, BCH, IGC ve ISM Kod’a ilişkin yayınların gemide bulundurulması.



19. LİMANA VARİŞ ÖNCESİ PSC İÇİN ÖZELLİKLE DİKKAT EDİLMESİ GEREKEN BAZI HUSUSLAR

* Dinlenme saatlerine ilişkin olarak;

ILO 180 kapsamında,

Maksimum çalışma saati 24 saatte 14 saati ve 7 günlük periyotta ise 72 saati geçemez.

Minimum dinlenme saati ise 24 saatte 10 saat, 7 günlük periyot da 77 saatten az olamaz.

1 gün için dinlenme saatleri en fazla iki periyoda bölünebilir ve bir dinlenme periyodunun süresi en az 6 saat olmalı ve bir birini izleyen dinlenme periyotları arasındaki süre 14 saati geçemez.

7 gün kesintisiz seyir yapan; Kaptan, 2.Kaptan ve Baş Mühendis, 2.Mühendis ile donatılan gemilerde 12 saat vardiya ve 12 saat dinlenme düzeni ile 7 gün kesintisiz seyir durumunda 7 günlük periyotta 84 saat çalışma ve dinlenme yapılacağı için geminin kurala uyamaması dolayısıyla tutulma riski mevcuttur.

20. İŞLER YOLUNDA GİTMEZSE

Sonuç olarak, Liman Devleti Denetimi Uzmanı şöyle düşünebilir:

- * Yapılacak düzeltme/tadilatlar sorunu ortadan kaldırabilir
(Liman Devleti Denetimi Uzmanı bazen eksikliklerin geminin kalkışından önce tamamlanmasını isteyebilir)
- * Gemi personelinin, gemide tespit edilen eksiklikleri acilen tamamlaması durumunda, geminin gecikmesi gibi bir tehlike ortadan kalkabilir.
- * Diğer problemler için, Liman Devleti Denetimi Uzmanı ülkenin hukuki konularının çığnendiği görüşüne varırsa, hukuki bir soruşturma başlatabilir. Hukuki soruşturma, geminin şirketi ve gemi personelini içerir.

LİMAN DEVLETİ DENETİMİ GEMİNİN SEYİR, CAN, MAL VE ÇEVRE EMNİYETİNİN SAĞLANMASINA YARDIMCI OLUR!!!

21. GEMİLERİN TUTULMASINI GEREKTİRECEK DURUMLAR

*Denize çıkması emniyetli görülmeyen gemiler,

*Geçerli ve uygun belgeleri olmayan gemiler,

*Gemi Adamları Donatımında Asgari Emniyet Belgesine uygun personel ile donatılmayan gemiler,

*****Liman Devleti Kontrollerinde; gemi ve/veya personelin çıkılacak seferin tümünde aşağıdaki şartları sağlayıp sağlayamayacağı kontrol edilir ve olumsuz durumlarda, gemideki diğer eksiklikler de göz önüne alınarak gemi alıkonulacaktır.**



21. GEMİLERİN TUTULMASINI GEREKTİRECEK DURUMLAR

- *Güvenle seyir yapılamayacaksa,
- *Yükün emniyetli yükleme, taşıma, tahliye ve kontrolü konularında gerekli özen gösterilmemişse,
- *Makine dairesindeki teçhizat ve makineleri güvenle çalıştıramıyorsa,
- *Uygun yürütme ve dümen işlemlerini yerine getiremiyorsa,
- *Gerek olduğunda geminin herhangi bir yerindeki yangınla etkili bir şekilde mücadele edilemeyecekse,
- *Gemiyi hızla ve güvenle terk edilemeyecekse ve ayrıca gerektiğinde kurtarma yardımı yapılamayacaksa,

21. GEMİLERİN TUTULMASINI GEREKTİRECEK DURUMLAR

- Yeterli dengeyi idame ettiremeyecekse,
- Su geçirmezliğini idame ettiremeyecekse,
- Sefer boyunca gerekli olduğunda acil durumlarda haberleşme yapamayacaksa
- Sefer boyunca gemide sağlıklı, güvenli yaşam ve çalışma koşullarını devam ettiremeyecekse
- Bir kaza olması durumunda azami bilgi sağlanamayacaksa
- Çalışma ve yaşam mahallerinin ILO standartlarına uyumlu olmaması (havalandırma tertibatının çalışmaması vb.)



22. SON OLARAK

Konu ile ilgili yararlı bilgileri hatırlamak da fayda vardır.

HER ZAMAN:

- Doğruyu söyle
- Diğerlerini de doğru söylemeleri konusunda uyar
- Günlük tutulması gereken kayıtların tutulduğundan emin ol
- Güvenlik, Emniyet, Çevre konularındaki görevlerini öğren ve yerine getir
- Eksikleri hemen kayıtlara geçir ve rapor et
- Bilgiyi idare ile paylaş

Ayrıca, Liman Devleti Denetimleri Hakkında yayınlanmış rehber ve tavsiyelerin gemide bulundurulması yararlı olacaktır.

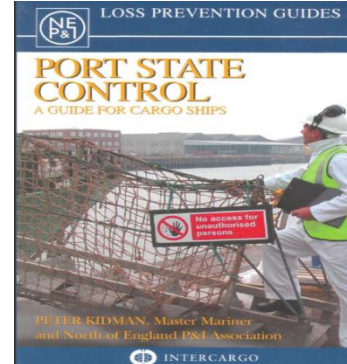
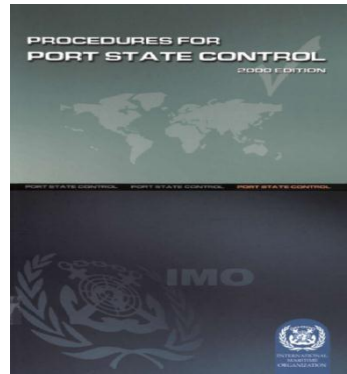
İŞ BİRLİĞİNE AÇIK, PROFESYONEL VE ÇÖZÜM ODAKLI OLUN!!!



T.C.
Ulaştırma Denizcilik ve
Haberleşme Bakanlığı

KAYNAKLAR

- ULUSLARARASI EMNİYET YÖNETİMİ KODUNUN TÜRK BAYRAKLI GEMİLERE VE İŞLETMELERİNE UYGULANMASINA DAİR YÖNETMELİK
- LİMAN DEVLETİ DENETİMİ YÖNETMELİĞİ
- GEMİLERİN GENEL DENETİMİ VE BELGELENDİRİLMESİ HAKKINDAKİ YÖNETMELİK
- PARIS MOU TEXT
- MEDITERRANEAN MOU MANUAL
- BLACKSEA MOU MANUAL
- PROCEDURES FOR PORT STATE CONTROL
- PORT STATE CONTROL GUIDE
- PORT STATE CONTROL A GUIDE FOR CARGO SHIPS



Port State Control
A guide for Members

ULAŞTIRMA DENİZCİLİK VE HABERLEŞME BAKANLIĞI

DENİZ VE İÇSULAR DÜZENLEME GENEL MÜDÜRLÜĞÜ GEMİ DENETİMİ DAİRESİ BAŞKANLIĞI

Bilgi için : psc@udhb.gov.tr

ADRES : HAKKI TURAYLIÇ CADDESİ. NO:5 EMEK- ANKARA
TEL : 0 312.203 10 00
FAKS : 0 312.231 33 06
WEB : www.didgm.gov.tr